


## Short communication


# As possíveis relações socioeconômicas entre os municípios de Pirapora-MG e Buritizeiro-MG

## The possible socioeconomic relations between the municipalities of Pirapora-MG and Buritizeiro-MG


Ana Paula Veloso Lopes<sup>1</sup>

 [orcid.org/0000-0003-2377-4415](https://orcid.org/0000-0003-2377-4415)


Mayanny Rodrigues Ferreira<sup>1</sup>

 [orcid.org/0000-0002-5739-9118](https://orcid.org/0000-0002-5739-9118)

Nayra Ferreira dos Santos<sup>1</sup>

 [orcid.org/0000-0003-0608-8026](https://orcid.org/0000-0003-0608-8026)

Luan de Oliveira Queiroz<sup>1</sup>

 [orcid.org/0000-0002-4229-9472](https://orcid.org/0000-0002-4229-9472)

<sup>1</sup> Faculdade de Tecnologia Alto Médio São Francisco (FACFUNAM), Pirapora, MG, Brasil

Autor para correspondência: Luan de Oliveira Queiroz. Av. Jefferson Gitirana, n. 1.422, Cícero Passos, Pirapora-MG. E-mail: [luan.queiroz@funam.com.br](mailto:luan.queiroz@funam.com.br)

### Como citar este artigo

#### ABNT

LOPES, A. P. V. *et al.* As possíveis relações socioeconômicas entre os municípios de Pirapora-MG E Buritizeiro-MG. **Humanidades (Montes Claros)**, Montes Claros, v. 11, n. 1, p. 127-132, jan./jun. 2022.

<https://doi.org/10.53303/hmc.v11i1.5>

#### Vancouver

Lopes APV, Ferreira MR, Santos NF, Queiroz LO. As possíveis relações socioeconômicas entre os municípios de Pirapora-MG E Buritizeiro-MG. **Humanidades (Montes Claros)**. 2022 jan-jun;11(1):127-32.

<https://doi.org/10.53303/hmc.v11i1.5>

Recebido em: 02 nov. 2021.

Aceito em: 21 dez. 2021.

### Resumo

**Objetivo:** analisar os principais indicadores (métricas) econômicos e sociais de Pirapora /MG e Buritizeiro/MG, de modo a dimensionar as articulações econômicas entre as cidades e identificar as semelhanças e as diferenças entre municípios. **Método:** a metodologia adotada para o estudo conta com uma pesquisa bibliográfica e analítica com a utilização e análise de dados secundários, a fim de abordar quali-quantitativamente as unidades de análise. Quanto aos métodos, foram empregados o método estatístico e o comparativo. **Resultados:** com base nas informações, constatou que houve uma mudança de posições entre as atividades que mais geram valor ao PIB, em Pirapora, de modo que indústria passou a ceder espaço para o setor de serviços. Verificou-se também uma troca de posições, em Buritizeiro, para as atividades da agricultura e da produção florestal, onde esta última ganhou importância, tornando-se a segunda atividade que mais gerou receita no ano de 2016. **Conclusão:** com a observação dos dados, foi possível identificar uma tendência a complementaridade produtiva e de opções de trabalho entre as duas cidades.

**Palavras-chave:** Articulação. Potencialidades. Indicadores socioeconômicos. Desenvolvimento local.

### Abstract

**Objective:** analyze the main economic and social indicators (metrics) of Pirapora/MG and Buritizeiro/MG, to dimension the economic articulations between cities and identify the similarities and differences between municipalities. **Method:** the methodology adopted for the study relies on bibliographic and analytical research with the use and analysis of secondary data, to approach quali-quantitatively the units of analysis. Regarding the methods, the statistical and comparative methods were employed. **Results:** based on the information, it was verified that there was a change of positions among the activities that most generate value to the GDP in Pirapora, so that industry started to give way to the service sector. There was also a change of positions, in Buritizeiro, for the activities of agriculture and forestry production, where the latter gained importance, becoming the second activity that generated the most revenue in the year 2016. **Conclusion:** the observation of the data, allowed identifying a trend towards productive complementarity and work options between the two cities.

**Keywords:** Articulation. Potentialities. Socioeconomic indicators. Local development.

## INTRODUÇÃO

A proximidade espacial entre determinados países, regiões ou cidades pode favorecer a criação de uma dinâmica socioeconômica entre os envolvidos. No entanto, para que essa dinâmica produza reciprocamente efeitos positivos, é necessária a articulação das forças locais no próprio espaço. Conforme Pitteri, Saes e Bresciani (2015), as forças locais num território são determinantes para seu próprio desenvolvimento e podem ser manifestadas através dos seus sistemas econômicos, sociais e culturais.

De outra forma, a observação dos espaços econômicos e sociais pode apontar quais são as forças locais e como se dá a articulação socioeconômica entre algumas localidades. Assim sendo, os indicadores socioeconômicos se tornam ferramentas essenciais para realizar essa caracterização das estruturas sociais e econômicas, possibilitando dimensionar as articulações econômicas entre as localidades e identificar as semelhanças e diferenças entre municípios.

Desse modo, algumas indagações surgem: como cidades bem próximas apresentam organizações econômicas bem diferentes? Como se dão as articulações sociais e econômicas entre essas cidades? Quais são os potenciais econômicos (forças locais) de cada cidade? Essas perguntas são importantes, pois dimensionam as potencialidades dos municípios, indicam caminhos e estratégias de desenvolvimento para as cidades e geram informações para a criação de políticas públicas bem direcionadas e para a atração de investimento.

Segundo Lima, Andrade e Barcelos (2013), esses diagnósticos socioeconômicos são válidos, pois permitem obter uma noção da realidade da região, trazendo para debate percepções e informações que compõem as bases para um diagnóstico regional, de forma a identificar as

distintas necessidades das regiões de Minas Gerais para o direcionamento de políticas públicas.

Com isso, o objetivo do estudo foi analisar os principais indicadores (métricas) econômicos e sociais de Pirapora-MG e Buritizeiro-MG, de modo a dimensionar as possíveis articulações econômicas entre as cidades e identificar as semelhanças e as diferenças entre municípios.

## MÉTODOS

Este estudo foi resultado de uma atividade de ensino conduzida na disciplina de Projeto Interdisciplinar II, em 2019, com os alunos do 2º período, do curso de Administração, da Faculdade de Tecnologia Alto Médio São Francisco (FACFUNAM).

Para atingir os objetivos propostos, a metodologia adotada para o estudo contou com uma pesquisa bibliográfica e analítica com a utilização de dados secundários, a fim de abordar quantitativamente as unidades de análise.

No que refere à fonte dos dados, a forma de coleta de informações teve como base os principais bancos de dados já disponíveis, a saber: (i) Instituto Brasileiro Geografia Estatística (IBGE) – Cadastro Central de Empresas, Contas Nacionais, Censo Demográfico de 2010: Participação Setorial no Produto Interno Bruto (PIB); Setor econômico de maior participação no Produto Interno Bruto municipal; e (ii) Programa das Nações Unidas para o Desenvolvimento (PNUD): Índice de Desenvolvimento Humano; Esperança de Vida ao Nascer; Taxa de Fecundidade Total; e Índice de Gini.

O estudo ainda utilizou o método analítico e a estatística descritiva. O método analítico se faz necessário, pois, ao lançar um olhar sobre as relações socioeconômicas municipais e seus potenciais econômicos, compreendem-se melhor as

características dessas unidades num dado contexto, de modo a delinear a estrutura social e econômica vigente. E o método estatístico permite entender a complexidade que envolve o tema, comparar unidades de análise, estabelecer relações econômicas entre si e obter a ocorrência, além de facilitar o desenvolvimento da análise (GIL, 2002).

## RESULTADOS E DISCUSSÃO

A Tabela 1 oferece uma visão dos indicadores econômicos e sociais das cidades de Buritizeiro-MG e Pirapora-MG. Com base nessas informações, é possível dimensionar que os municípios passaram por significativas transformações sociais e econômicas.

**Tabela 1** – Indicadores de Renda, Pobreza e Desigualdade do Município de Buritizeiro-MG e Pirapora-MG.

Buritizeiro			
Variáveis	1991	2000	2010
IDH	0,326	0,497	0,624
Renda per capita	157,07	208,76	340,72
% de extremamente pobres	38,18	23,74	4,83
% de pobres	70,69	53,19	18,93
Esperança de vida ao nascer	60,6	66,7	71,1
Taxa de fecundidade total*	4,1	2,8	2,7
Índice de Gini	0,55	0,52	0,41
Pirapora			
Variáveis	1991	2000	2010
IDH	0,466	0,614	0,731
Renda per capita	324,95	396,44	596,44
% de extremamente pobres	20,08	13,06	2,91
% de pobres	46,99	34,23	13,06
Esperança de vida ao nascer	66,7	69,4	74,7
Taxa de fecundidade total*	3,9	2,5	2,4
Índice de Gini	0,61	0,59	0,55

\* Número médio de filhos que uma mulher poderá ter entre 15 a 49 anos. **Fonte:** PNUD, IPEA e FJP.

As cidades, assim como o Brasil, passaram por grande transformação no mercado de trabalho, dada a vinda de várias empresas para a região,

provocando aumento de oportunidades de emprego, e a melhora das condições sociais de acesso aos bens públicos, pelos grandes investimentos na área da educação, como o Pronatec, os programas de financiamento estudantil e os programas de educação para jovens e adultos (QUEIROZ, 2016). Na área da saúde, ocorreu o incentivo ao mercado de genéricos e o Programa Mais Médicos; e, na área de assistência social, o Programa Bolsa Família. Tudo isso se refletiu nas variáveis sociais e de alimentação, principalmente pós anos 2000, lembrando que a comparação marca um período de quase 30 anos.

Posto isso, verifica-se que, para os dois municípios, as taxas de indivíduos pobres e extremamente pobres reduziram; a esperança de vida ao nascer aumentou; a taxa de fecundidade diminuiu; a renda per capita aumentou e houve queda na desigualdade de renda. Esses efeitos são refletidos no IDH das duas cidades, que classificavam essas localidades com baixo nível de desenvolvimento humano em 1991 e que, em 2010, classifica Buritizeiro com nível médio de desenvolvimento e Pirapora com nível alto de desenvolvimento.

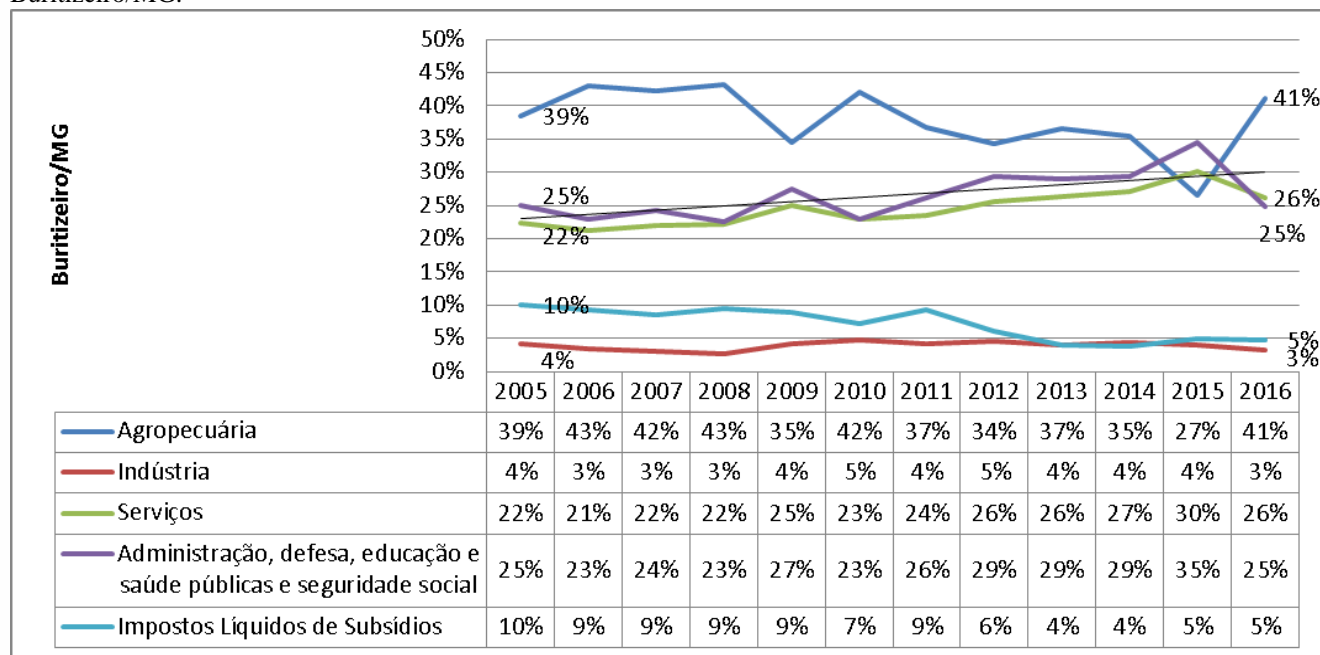
O Gráfico 1 destaca a participação dos setores econômicos na composição do Produto Interno Bruto (PIB) da cidade de Buritizeiro-MG. Nele, é possível observar o desenvolvimento local com um crescimento significativo no setor da agropecuária e no setor de serviços no município. Os dados mostram que o setor da agropecuária elevou sua participação no PIB de 39%, em 2005, para 41%, em 2016, e o setor de serviços aumentou sua participação de 22%, em 2005, para 26%, em 2010.

O Gráfico 2 faz a mesma averiguação, em termos de participação, para a cidade de Pirapora/MG. É possível perceber um declínio da

participação do setor industrial no PIB, que passou de 46%, em 2005, para 32%, em 2016, sendo essa queda resultado da crise econômica vivenciada nos últimos anos. Também é perceptível um aumento da participação do setor de serviços, no mesmo

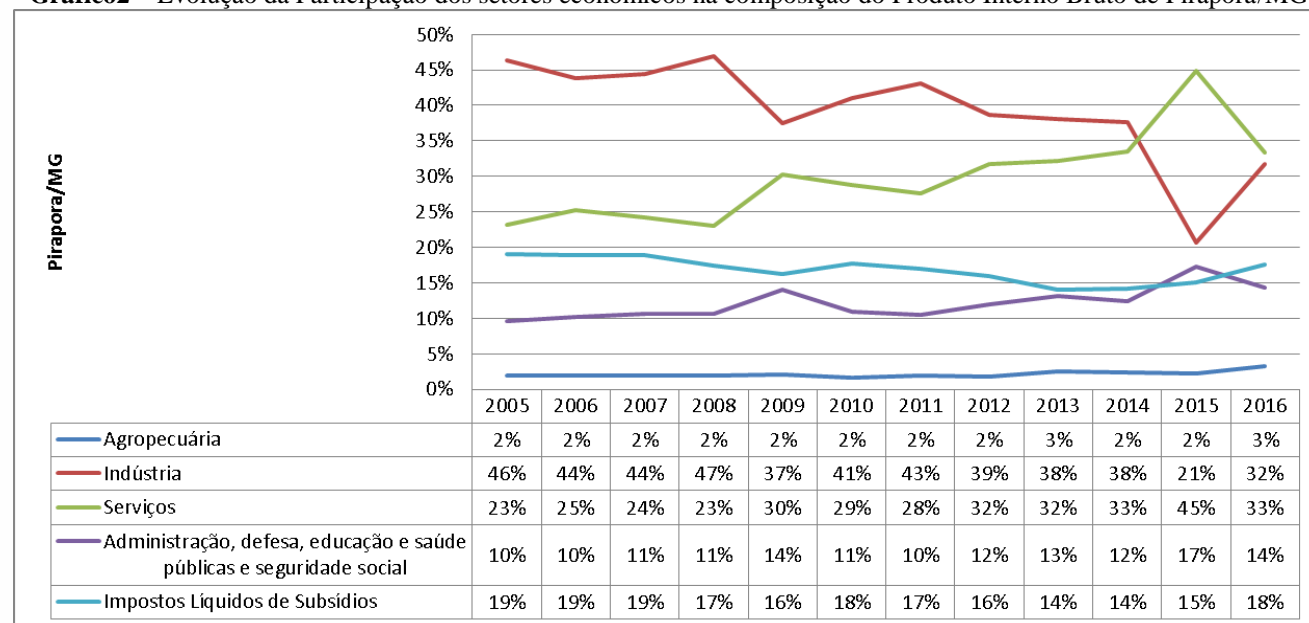
período, que passou de 23% para 33%, podendo ser explicado pelo crescimento de trabalhadores autônomos locais, como estratégia de geração de renda, dado o grande número de demissões do setor da indústria.

**Gráfico 1** – Evolução da Participação dos setores econômicos na composição do Produto Interno Bruto de Buritizeiro/MG.



Fonte: IBGE, em parceria com os Órgãos Estaduais de Estatística, Secretarias Estaduais de Governo e Superintendência da Zona Franca de Manaus (SUFRAMA).

**Gráfico 2** – Evolução da Participação dos setores econômicos na composição do Produto Interno Bruto de Pirapora/MG



Fonte: IBGE, em parceria com os Órgãos Estaduais de Estatística, Secretarias Estaduais de Governo e Superintendência da Zona Franca de Manaus (SUFRAMA).



A Tabela 2 apresenta as atividades que mais geram riqueza nos municípios de Pirapora-MG e Buritizeiro-MG. É possível perceber que de 2010 a 2014 as indústrias lideravam no município de Pirapora, porém, após esse período, os demais serviços vêm liderando até 2016. O setor industrial de Pirapora absorvia grande parte dos empregos da cidade, além de gerar emprego para a cidade de Buritizeiro. No entanto, a demissão de uma massa de trabalhadores, dado o cenário econômico, pode ter significado o deslocamento desses trabalhadores para o setor de serviços, com a possibilidade do trabalho autônomo, refletindo na maior

participação do setor de serviços nas duas cidades. Já em Buritizeiro, os setores de administração, defesa, educação, saúde pública e seguridade social permaneceram na liderança por todo esse período. No entanto, há uma troca de posições entre a agricultura e a produção florestal, esta última ganhando importância, tornando-se a segunda atividade que mais gera receita no ano de 2016. Isso pode indicar uma modificação de perfil de setor da agropecuária em Buritizeiro, que começa a ceder espaço territorial para o uso de suas grandes extensões de terra para a produção florestal de eucalipto, mogno e pinho.

**Tabela 2** – Atividade econômica, segundo a geração de valor adicionado bruto ao PIB em Buritizeiro/MG e Pirapora/MG.

Ano	Cidade	Atividade com maior valor adicionado bruto	Atividade com segundo maior valor adicionado bruto	Atividade com terceiro maior valor adicionado bruto
2010	Buritizeiro	Agricultura, inclusive apoio à agricultura e a pós-colheita.	Administração, defesa, educação e saúde públicas e seguridade social.	Demais serviços.
2010	Pirapora	Indústrias de transformação.	Demais serviços.	Eletricidade e gás, água, esgoto, atividades de gestão de resíduos e descontaminação.
2011	Buritizeiro	Administração, defesa, educação e saúde públicas e seguridade social.	Agricultura, inclusive apoio à agricultura e a pós-colheita.	Demais serviços.
2011	Pirapora	Indústrias de transformação.	Demais serviços.	Eletricidade e gás, água, esgoto, atividades de gestão de resíduos e descontaminação.
2012	Buritizeiro	Administração, defesa, educação e saúde públicas e seguridade social.	Demais serviços.	Agricultura, inclusive apoio à agricultura e a pós-colheita.
2012	Pirapora	Indústrias de transformação.	Demais serviços.	Administração, defesa, educação e saúde públicas e seguridade social.
2013	Buritizeiro	Administração, defesa, educação e saúde públicas e seguridade social.	Demais serviços.	Agricultura, inclusive apoio à agricultura e a pós-colheita.
2013	Pirapora	Indústrias de transformação.	Demais serviços.	Administração, defesa, educação e saúde públicas e seguridade social.
2014	Buritizeiro	Administração, defesa, educação e saúde públicas e seguridade social.	Demais serviços.	Agricultura, inclusive apoio à agricultura e a pós-colheita.
2014	Pirapora	Indústrias de transformação.	Demais serviços.	Administração, defesa, educação e saúde públicas e seguridade social.
2015	Buritizeiro	Administração, defesa, educação e saúde públicas e seguridade social.	Demais serviços.	Agricultura, inclusive apoio à agricultura e a pós-colheita.
2015	Pirapora	Demais serviços.	Administração, defesa, educação e saúde públicas e seguridade social.	Indústrias de transformação.
2016	Buritizeiro	Administração, defesa, educação e saúde públicas e seguridade social.	Produção florestal pesca e aquicultura.	Demais serviços.
2016	Pirapora	Demais serviços.	Indústrias de transformação.	Administração, defesa, educação e saúde públicas e seguridade social.

**Fonte:** IBGE, em parceria com os Órgãos Estaduais de Estatística, Secretarias Estaduais de Governo e Superintendência da Zona Franca de Manaus (SUFRAMA).

## CONCLUSÃO

Neste trabalho, abordou-se o desenvolvimento socioeconômico de Pirapora-MG e Buritizeiro-MG, tema fascinante, que traz assuntos envolvendo o cotidiano das pessoas, referenciando o passado, desenvolvendo o presente e buscando analisar as perspectivas do futuro.

Foi possível notar algumas tendências. A primeira é a da complementaridade produtiva das duas cidades. Enquanto Pirapora é altamente urbanizada e tem a indústria como peça-chave para seu crescimento e desenvolvimento, Buritizeiro se apresenta como uma cidade com vocação agrícola e com uma grande extensão de terra produtiva disponível para uso.

A segunda é a transformação do perfil do setor agropecuário de Buritizeiro. A cidade tem-se tornado um ponto interessante para o desenvolvimento da produção florestal e para a agricultura de grãos exportáveis, como café, feijão, milho e soja. Por fim, a terceira tendência é a complementaridade de opções de trabalho. Enquanto a indústria conseguia mobilizar grande número de trabalhadores das duas cidades, atualmente, o setor agropecuário, com o aumento de importância do setor de produção florestal, tem absorvido grande parte dessa mão de obra proveniente de Buritizeiro e Pirapora. Um exemplo disso é a empresa Rima Florestal, que absorve trabalhadores piraporenses e buritizeirenses.

Dessa forma, a expansão industrial e da agropecuária, no tocante ao desenvolvimento ganham novos contornos numa perspectiva mais social e produtiva, elevando os potenciais econômicos e melhorias para a região.

## REFERÊNCIAS

GIL, A. C. **Como elaborar projetos de pesquisa**. 4. ed. São Paulo: Atlas, 2002.

IBGE. Instituto Brasileiro de Geografia e Estatística. **Cadastro Central de Empresas**. Disponível em: <http://www.sidra.ibge.gov.br/bda/cempre/default.asp?z=t&o=12&i=P> Acesso em: 26 set. 2019.

IBGE. Instituto Brasileiro de Geografia e Estatística. **Censo Demográfico 2010**. Disponível em: <http://www.sidra.ibge.gov.br/cd/defaultcd2010.asp?o=4&i=P>. Acesso em: 26 set. 2019.

IBGE. Instituto Brasileiro de Geografia e Estatística. **Portal Cidades: Buritizeiro (MG)**. Disponível em: <https://cidades.ibge.gov.br/brasil/mg/buritizeiro/panorama>. Acesso em: 26 set. 2019.

IBGE. Instituto Brasileiro de Geografia e Estatística. **Portal Cidades: Pirapora (MG)**. Disponível em: <https://cidades.ibge.gov.br/brasil/mg/Pirapora/panorama> Acesso em: 26 set. 2019.

IBGE. Instituto Brasileiro de Geografia e Estatística. **Produto Interno Bruto dos Municípios 2002-2016**. Disponível em: <https://sidra.ibge.gov.br/pesquisa/pib-munic/tabelas> Acesso em: 26 set. 2019.

LIMA, L.; ANDRADE, M.; BARCELOS, V. **Diagnóstico socioeconômico como instrumento de gestão regionalizada e participativa**. VI Congresso CONSAD de Gestão Pública. Brasília, 2013.

PITTERI, S.; SAES, M. S. M.; BRESCIANI, L. P. Competências Territoriais e Desenvolvimento Regional: Uma proposta teorico-metodológica para pesquisas interdisciplinares. **Desenvolvimento em Questão**, v. 13, n. 31, p. 6-38, 2015. Disponível em: <https://www.revistas.unijui.edu.br/index.php/desenvolvimentoemquestao/article/view/3015> Acesso em: 02 out. 2019.

PNUD. **Programa das Nações Unidas para o Desenvolvimento. Índice de Desenvolvimento Humano**. Disponível em: <http://www.pnud.org.br/IDH/DH.aspx>. Acesso em: 02 out. 2019.

QUEIROZ, L. O. **Os efeitos da demissão do chefe de família sobre o acesso dos seus dependentes ao ensino superior**. 2016. 107 p. Dissertação (Mestrado em Economia) – Universidade Federal de Viçosa, Viçosa, MG, 2016.